

DOCUMENTO INTERNO

Análisis de género. XXIX

Asamblea General Ordinaria
Coordinadora de Organizaciones
para el Desarrollo.
Abril 2021.



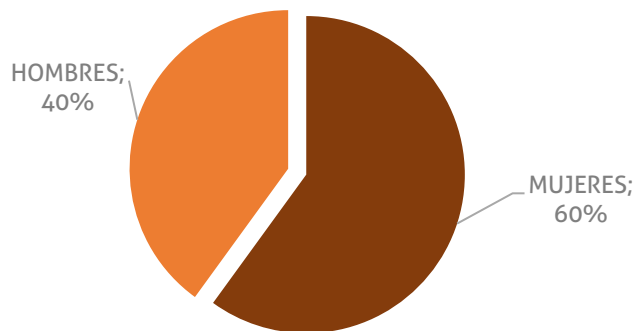
COORDINADORA
DE ORGANIZACIONES PARA EL DESARROLLO

coordinadoraongd.org

Primera parte. Participación por género y perfil.

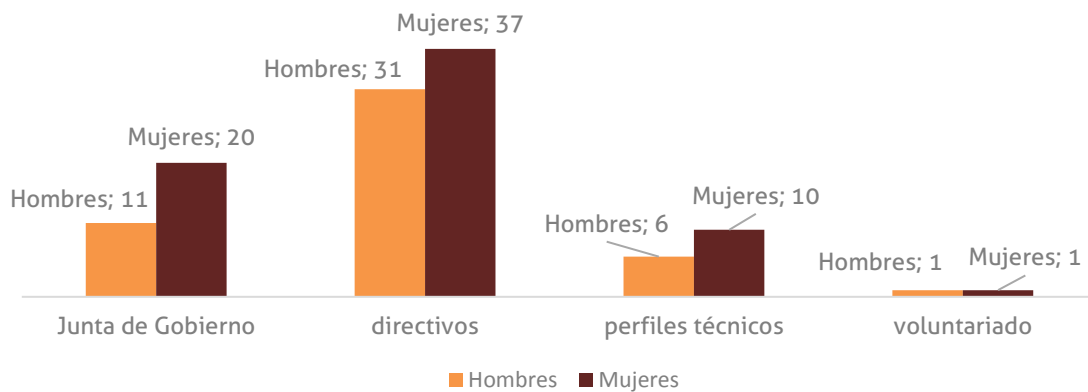
En la Asamblea participan un total de 127 personas. De ellas, 116 pertenecen a coordinadora autonómicas y organizaciones socias; las 10 restantes forman parte del Equipo Técnico de La Coordinadora. De estas 127 personas, la mayoría son mujeres (76), frente a (51) hombres, tal y como se puede apreciar en el siguiente gráfico.

TOTAL PARTICIPANTES POR GÉNERO %



Entrando en detalle, y dejando a un lado al Equipo Técnico, la representación de las mujeres sigue siendo mayoritaria en los distintos perfiles que participaron en la Asamblea. La presencia destaca de manera particular en la Junta de Gobierno, donde prácticamente duplican a los hombres. En el resto de los perfiles, la representación de las mujeres sigue siendo mayor que la de los hombres, aunque sin tanta diferencia.

DISTRIBUCIÓN DE PARTICIPANTES POR PERFILES Y GÉNERO (nº)



La mayor participación de las mujeres en esta Asamblea tiene también su reflejo en la distribución del voto. Del total de votos de las 82 organizaciones con derecho al mismo: un 56% estuvieron en manos de mujeres y el 44% restante pertenecían a hombres.

En cuanto a la nueva **Junta de Gobierno de La Coordinadora (JG)**, de las 15 personas que la conforman, **la balanza se inclina ligeramente a favor de los hombres: 8 frente a 7 mujeres**. No obstante, atendiendo al mayor peso/responsabilidad de los cargos ocupados, hay una clara apuesta a favor de las segundas: cuatro de estos cargos están en manos de mujeres (presidencia, vicepresidencias y secretaría), quedando el quinto (tesorería) en manos de un hombre –las responsabilidades relacionadas con la economía y las finanzas suelen recaer generalmente en manos de los varones: en la anterior JG (2020) también este puesto estaba ocupado por un hombre –1.

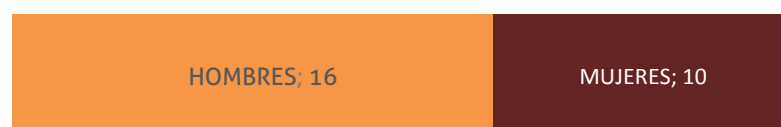
Con respecto al resto de los órganos de participación surgidos en esta Asamblea, la distribución por sexos queda conformada de la siguiente manera:

- Comisión de Seguimiento del Código de Conducta: 3 hombres y 2 mujeres.
- Comisión de Negociaciones Comerciales: 2 hombres.
- Consejo de Cooperación: 3 hombres y una mujer.

Merecería la pena entrar en detalle sobre la relación entre esta distribución y el peso que estas comisiones y grupos tienen en La Coordinadora (ver nota1).

Por último, si sumamos el total de personas que componen los órganos de representación/participación de La Coordinadora, la balanza se inclina a favor de los hombres, un 68%, en detrimento de un 38% en el caso de las mujeres. Sería interesante profundizar en las causas y, sobre todo, en las repercusiones de esta composición.

DESGLOSE POR GÉNERO JG, COMISIONES Y CONSEJO (nº)

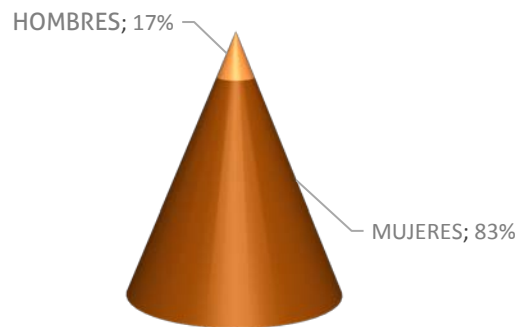


¹ Sería interesante contrastar la evolución en el reparto de cargos (en función del peso/responsabilidad), en la JG al menos en los últimos tres años.

Segunda parte. Tiempos de participación por género.

En cuanto al reparto de las ponencias, fue un encuentro con representación fundamentalmente femenina. Participaron como ponentes para dirigir su transcurso **7 mujeres y 2 hombres**. Lógicamente, este desequilibrio a favor de las mujeres tiene también su reflejo en los tiempos de intervención, de unas y de otros, tal y como se puede apreciar en el siguiente gráfico.

TIEMPOS DE INTERVENCIÓN % POR GENERO
Ponencias



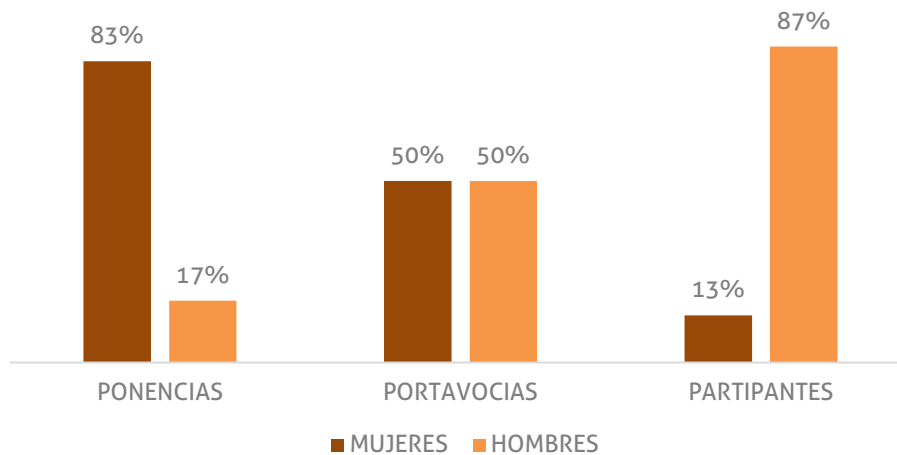
El total del tiempo invertido en la presentación de candidaturas, portavocías, comisiones y grupos de trabajo fue equitativo, un 50% para cada uno de los sexos.

Tanto las ponencias como los tiempos de intervención estaban previamente asignadas por el equipo encargado de planificar y organizar la Asamblea, lo que señala un interés por tener en cuenta y aplicar desde la práctica la paridad de género.

La participación en la Asamblea fue muy poco significativa. Las intervenciones fueron escasas y breves, centradas en preguntas a través del chat y con muy pocas personas que tomaron la palabra (5 en total: 4 hombres y 1 mujer). La mayor parte de las preguntas las formularon los hombres y estuvieron centradas en temas relacionados con el presupuesto. La modalidad *online* no alienta las intervenciones espontáneas por ello sería interesante y oportuno, de cara a próximas ediciones, pensar y aplicar metodologías que animaran a la participación en general y de manera particular la de las mujeres.

A continuación, se ofrece un panorama del total de tiempos de intervención de mujeres y hombres desagregados por género:

TIEMPO DE USO DE LA PALABRA POR GÉNERO (%)



A modo de conclusión. Recomendaciones.

La XXXIX Asamblea se ha caracterizado por una **presencia mayoritaria de mujeres** tanto en general (60%), como en los distintos perfiles que participaron. Esta mayor presencia ha tenido también su reflejo en la distribución del voto (56% mujeres).

El tiempo en el uso de la palabra ha sido también favorable para las mujeres (76%). Sin embargo, en el conjunto de los órganos de participación (JG, comisiones y consejo), la balanza se ha inclinado a favor de los hombres (62%).

En resumen, se podría decir que desde el punto de vista cuantitativo ha sido encuentro pensado y desarrollado con un enfoque de género.

Recomendaciones para próximas ediciones:

- Introducir también indicadores cualitativos. Por ejemplo, aquellos que tienen que ver con el mayor o menor peso del cargo ocupado en los diferentes órganos de representación de La Coordinadora de cara a evitar caer en estereotipos de masculinización o feminización de los mismos.
- Fomentar y estimular la **participación**, en especial la de las mujeres.

_quiénes somos

La Coordinadora es la red estatal de organizaciones sociales que trabajan en el ámbito del desarrollo, la solidaridad internacional, la acción humanitaria, la educación para la ciudadanía global y la defensa de los derechos humanos.



C/ de la Reina 17, 3º · 28004 Madrid
Tel.: 915 210 955
información@coordinadoraongd.org
www.coordinadoraongd.org



Trabajamos por la justicia global y el desarrollo sostenible

_participamos en

